



RETURN Bilişim Sanayi ve Ticaret A.Ş.
<http://www.return.com.tr>
+90 - 262 - 642 80 00

<http://www.e-jett.com>

**ICEWARP WEBMAIL ENTEGRELİ
SPAM FİLTRESİ
(ICEWARP WEBMAIL INTEGRATED ANTISPAM)
Kullanım klavuzu**

Konu : ICEWARP WEB MAIL INTEGRATED ANTISPAM FİLTRESİ
URL : <http://www.return.com.tr>
Webmail URL : <http://mail.x37.com>
Telefon : +90 - 262 - 642 80 00
Adres : Tübitak Marmara Araştırma Merkezi Kampüsü,
Teknoloji Geliştirme Bölgesi, Ofis No : 3-4
Gebze 41470 Kocaeli

Özet : Merak web mail (<http://mail.x37.com>) entegreli yeni antiSPAM uygulamamız 17 Haziran 2007 Cumartesi saat 04:00 itibari ile e-posta sunucularımızda devreye alınmıştır.

Sunucularımızda kullanmaya başladığımız "SpamAssassin 3.1.6 (1.0)" filtresi 2003 yılından itibaren kullanmaya devam ettiğimiz posta sunucusu yazılımı olan "Merak Mailserver" programının webmail arayüzüne entegre olarak çalışan bir filtredir.

Bu dökümanda, antiSPAM programının kullanımı, filtreleme sisteminin genel ve bireysel yöntemleri hakkında ayrıntılı bilgiler yer almaktadır.

1. GİRİŞ	3
2. MERAK WEBMAİL	3
3. KLASÖRLER	4
3.1. Gelen posta klasörü.....	4
3.2. Spam klasörü.....	4
4. FİLTRE AYARLARI	5
4.1. Sunucu bazında yapılan ortak filtre ayarları.....	5
4.1.1. Ortak filtre ayarları değiştirilme metodu	5
4.2. Bireysel filtre ayarları.....	6
4.2.1. İzin verilenler listesi (whitelist) oluşturma	6
4.2.2. Diğer bireysel filtre ayarları	6
5. SIKÇA SORULAN SORULAR	7
5.1. e-posta alanı ile ilgili sorular	7
5.1.1. SPAM klasöründeki dosyalar e-posta kullanım alanımı azaltmakta mıdır?.....	7
5.1.2. e-posta alanı boyutum ne kadardır? Nereden öğrenebilirim?	7
5.2. Filtre seviyeleri ile ilgili sorular	7
5.2.1. "x" bir banka/portal den gelen e-postalar SPAM klasörüne düşüyor, neden? Gelen kutuma düşmesi için ne yapmalıyım?.....	7
5.2.2. Filtre seviyesinin arttırılmasını istiyorum, ne yapmalıyım?.....	7
5.3. Antispam yönetim paneli ile ilgili sorular.....	8
5.3.1. Antispam Filtresinin aktive edilip edilmediğini nasıl anlarım?	8

1. Giriş

Günümüzde gönderilen her 100 e-postanın, 60 -80 adeti SPAM kategorisindeki e-postalardır (adet ülkelere bağlı olarak değişir). SPAM kategorisindeki bu e-postaları engellemek için kullanıcı bazında (client side) veya sunucu bazında (server side) alınabilen bazı önlemler mevcuttur. Bu dökümanda sunucularımızda çalışan "Merak Mailserver" programının webmail arayüzüne entegre ettiğimiz spam filtresi hakkında ayrıntılı bilgi ve kullanım şekli yer almaktadır.

2. Merak Webmail

<http://mail.x37.com> (1) adresinde çalışan webmail servisimiz (2), e-posta barındırma hizmeti olan tüm ürün ve hizmetlerimizin (e-jett, hosting, vb.) beraberinde sunulan ücretsiz, standart bir hizmettir.

"Internet Explorer" gibi herhangi bir browserda kullanabildiğiniz web mail adresi sizi "kullanıcı adı" (2) ve "şifre" sorgusu ile karşılamaktadır.

(1) ek adres <http://mail.alanadiniz.uzantisi>
(2) Webmail girişi için kullanıcı adınız e-posta adresinizdir.



The screenshot shows the IceWarp Web Mail login page. It features a title bar with the text "IceWarp Web Mail" and a small icon. Below the title bar, there are two input fields: "Kullanıcı adı :" with the value "deneme@x37.com" and "Parola :" with a masked password "••••••". There are two buttons: "Giriş" and "Şifrele". Below the input fields, there are two links: "Şifremi unuttum" and "Hızlı giriş için tıklayın". At the bottom, there is a footer with the text "Powered by IceWarp Software Merak Email Server" and "IceWarp Web Mail 5.6.7 (Registered)". The logo "IceWarp WebMail" is displayed at the bottom right, with a yellow envelope icon.

Webmail ile ilgili önemli bilgi ve hatırlatmalar

Webmail programının kullanılarak gerçekleştirilen mesaj silme işlemlerinde, bilgisayarınızda kullandığınız programlardaki gibi "Silinmiş öğeler" kutusuna taşınmaz, silinir.

Sonradan size lazım olabileceğini düşündüğünüz e-postaları webmail arayüzündeki "Taslaklar", "Gönderilmiş öğeler", ve "çöp kutusu" klasörlerinde saklamak yerine, kişisel bilgisayarlarınızda kurulu olan e-posta programlarının ilgili kutularını tercih etmelisiniz. Çünkü bu klasörlerdeki mevcut e-postalar, toplam e-posta kullanım alanınızda yer işgal eder.

AntiSPAM uygulamasına geçmiş kullanıcılarımızın dikkatine

Spam klasöründe 3 gün bekletilen e-postalar siz bir işlem yapmadığınız takdirde otomatik olarak silinmekte, bu sayede e-posta kullanım alanınıza fazla yük getirmemesi sağlanmaktadır. Bu klavuzun "Madde 4. Filtre ayarları" bölümünde, istediğiniz bir postanın kaybına uğramamak için neler yapmanız gerektiğini ayrıntılı olarak öğrenebilirsiniz.

3. Klasörler

3.1. Gelen posta klasörü



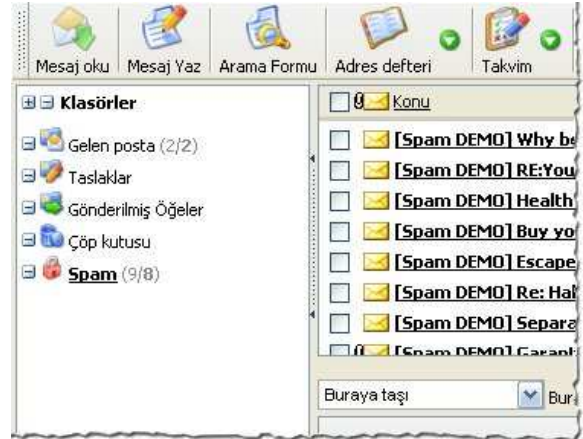
Webmail adresine e-posta adresiniz (kullanıcı adı) ve şifreniz ile giriş yaptığınızda (login olduğunuzda) "Gelen posta" klasörünüz ile karşılaşacaksınız.

Bilgisayarınızda kullandığınız e-posta programının (Outlook / Outlook Express / vs) "gönder/al" butonunu tıklayarak henüz indirmedığınız e-postaları Webmail'in bu "Gelen posta" klasöründe görüntüleyebilirsiniz.

3.2. Spam klasörü

AntiSPAM uygulaması kullanımına geçmiş kullanıcılarımız sol sütündeki klasörler arasından "Spam" klasörünü seçerek gelen spamları görüntüleyebilecekleri ve kendi izinlerini yönetebilecekleri arayüze ulaşırlar.

SPAM olduğu tesbit edilen e-postalar, bu "Spam" isimli klasöre taşınır. Böylece bilgisayarınızdaki e-posta programınızın (Outlook/Outlook Express/vb) "Gönder/Al" butonuna bastığınızda spam olarak işaretlenen e-postalar bilgisayarınıza indirilmez.



- Spam klasöründe 3 gün bekletilen e-postalar siz bir işlem yapmadığınız takdirde otomatik olarak silinmekte, bu sayede e-posta kullanım alanınıza çok fazla yük getirmemektedir.
- e-posta kaybı yaşamamak ve "kabul edilenler" listenizi nasıl yönetebileceğinizi öğrenmek için mutlaka madde. 4.2. Bireysel filtre ayarları' nı okuyunuz.

4. Filtre ayarları

Kullanılan yeni filtre sisteminde hem sunucu bazında (tüm kullanıcılar için) ortak ayarlar, hem de kullanıcılar bazında bireysel ayarlar yapılabilmektedir.

4.1. Sunucu bazında yapılan ortak filtre ayarları

Tüm kullanıcılarımıza uygulanan ortak ayarlar olarak da ifade edebileceğimiz, sunucu bazında gerçekleştirilen filtre ayarları, kriterlerin tesbiti, puan değerleri ve eşik seviyesi kademelerinden oluşmaktadır.

Size gönderilen her e-posta ⁽¹⁾, sunucumuz tarafından ilk kez teslim alınırken çalışan bu filtreler, gelen postayı kontrol edilmesi istenen her kritere göre puanlayarak, puanı eşik değerinin altında kalan e-postaları gelen kutunuza, eşik değeri aşan e-postaları da spam klasörünüze kaydeder.

(1) Bu filtreleme kriterleri sadece e-posta alımları için aktifdir.

4.1.1. Ortak filtre ayarları değiştirilme metodu

Kullanılacak kriterlerin seçimi ve puan tayin işlemleri ile geçiş eşik seviyesi tesbiti demo kullanımı süresinde sizlerden gelen talepler doğrultusunda belirlenmiştir. Gerekli ayarlar e-posta sunucumuzda yapılmıştır.

Bu kriterler, kriterlerin puan sistemleri ve eşik değer ile ilgili gelecek dönemlerde gerçekleştirilecek değişim talepleri, ortak kullanım yararı gözününe alınarak aşağıdaki metod ile gerçekleştirilecektir.

A. Ön değerlendirme

Gelen talepler aşağıdaki kriterlere göre süzülecektir.

* Gelen talep, başka kullanıcılar tarafından talep ediliyor mu?

* Diğer kullanıcılara yarar sağlayabilir mi?

* Gelen talep, bireysel çözüm yöntemleri ile çözülebilir mi? Evet ise dahi, bireysel çözümlere çok sık ihtiyaç duyulmasını ortadan kaldırabilir bir çözüm mü?

B. Şeffaf Anket

Ön değerlendirme sürecini geçen talepler, tüm kullanıcıların katılabildiği 15 gün süreli şeffaf anketlerde oylanacaktır.

C. Filtre ayar değişimi

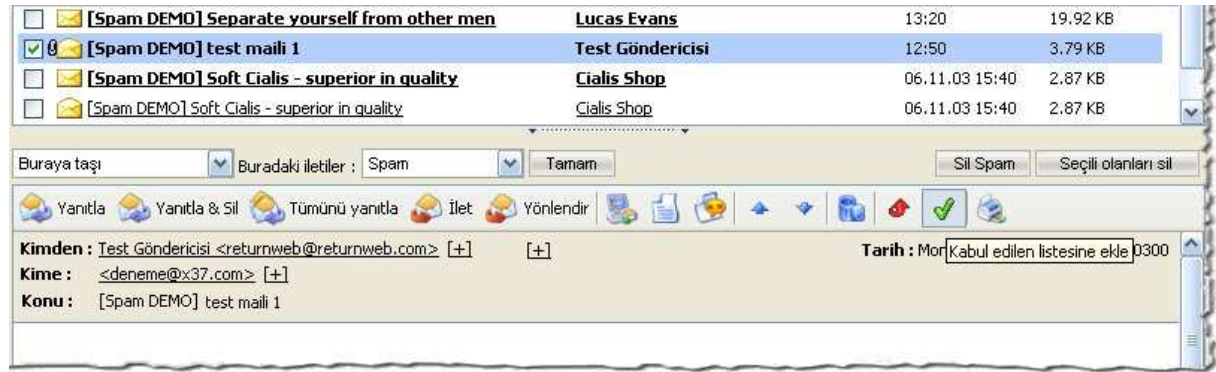
Anket sonucu talebin uygulanması yönünde ise gerekli işlemler yapılacak, tüm kullanıcılara duyurulacaktır.

RETURN Bilişim Sanayi ve Ticaret A.Ş. gerekli gördüğü zamanlarda "duyurmak şartı" ile talep olmaksızın/beklemeksizin, her türlü değişiklik yapma hakkını saklı tutar.

4.2. Bireysel filtre ayarları

Kimi portaller, kurumlar tarafından gönderilen ancak sunucu bazındaki ayarlar nedeni ile filtrelenen e-postaların olması durumunda, bireysel olarak kalıcı önlemler alabilir, filtre ayarlarınızı özelleştirebilirsiniz.

4.2.1. İzin verilenler listesi (whitelist) oluşturma



Bireysel filtre özelleştirme araçlarınızdan en önemlisi kendi "izin verilenler" listenizdir.

Hangi klasörünüzde olursa olsun, bir e-postayı seçerek (konu başlığına tıklayarak), yukarıdaki resimde görüldüğü üzere "kabul edilenler listesine ekle" (seçili e-postanın ön izleme penceresinin üst menüsünde yer alan yeşil renkli tik) işaretini tıkladığınızda seçili e-postanın gönderenini izin verilenler listenize eklersiniz.

Özellikle web ortamında çalışan yazılımların (banka, portal, vb.) gönderdiği e-postaların geçişine bu yöntemle izin verebilirsiniz.

Bir e-posta adresini izin verilenler listesine eklediğinizde sağdaki bilgi mesajını alırsınız.

Artık bu e-posta adresinden gönderilen e-postalar, spam filtresinden geçirilmeksizin gelen e-posta adresinize kaydedilecektir.



4.2.2. Diğer bireysel filtre ayarları

İzin verilenler listesi toplu yönetimi

WebMail üst menüsünde yer alan "Ayarlar" seçeneğinin alt menülerinde "Engellenen ve izin verilenler listenize" erişilebilir, ayarları toplu olarak yapabilirsiniz.

İleti kuralları

Aynı menüde bir üstte yer alan "İşleme Kuralları" bilgisayarınızda kullandığınız e-posta programlarında (Outlook/Outlook Express/vs) yer alan "İleti kuralları"nda olduğu gibi çalışmaktadır.



5. Sıkça sorulan sorular

5.1. e-posta alanı ile ilgili sorular

5.1.1. SPAM klasöründeki dosyalar e-posta kullanım alanımı azaltmakta mıdır?

Evet, spam klasörüne gelen dosyalar e-posta kullanım alanınızdan yer kullanmaktadır.

Ancak sizin spam klasörünüzdeki bir e-postaya 3 gün süre içerisinde işlem yapmamanız durumunda (manuel silme, gelen kutusuna taşıma, göndereni kabul edilenler listesine ekleme), programda yaptığımız ayarlar sayesinde sistem tarafından otomatik olarak silinmektedir. Böylece spam klasörünüzün boyutu kontrol altında tutulmaktadır.

5.1.2. e-posta alanı boyutum ne kadardır? Nereden öğrenebilirim?

RETURN Group hosting veya e-jett çözümlerini kullanan kullanıcılarımızın e-posta kapasiteleri yönetilebilmektedir. O yüzden e-posta boyutunuzu alan adınızı yöneten yetkili kişi/kişilerden öğrenebilirsiniz.

5.2. Filtre seviyeleri ile ilgili sorular

5.2.1. "x" bir banka/portal den gelen e-postalar SPAM klasörüne düşüyor, neden? Gelen kutuma düşmesi için ne yapmalıyım?

Size gönderilen her e-posta, sunucumuz tarafından ilk kez teslim alınırken, filtreler ile kontrol edilmesi istenen her kritere göre puanlanır. Puanı eşik değerinin altında kalan e-postalar gelen kutunuza, eşik değeri aşan e-postaları da spam klasörünüze kaydedilir. Yazılımla gelen e-postalarda bununla karşılaşmanız da son derece doğaldır. Bu e-postalar, gönderini "kabul edilenler" listenize eklenmedikçe spam klasörünüze düşmeye devam edecektir.

Bu sebeple x bir bankadan gelen mailleri mutlaka almak istiyorsanız, o bankadan gelen bir e-postayı seçerek (konu başlığına tıklayarak), klavuzun 4.2.1 maddesinde açıklandığı şekilde "kabul edilenler listesine ekle" diyerek, ilgili bankadan gelen tüm e-postaların geçişine izin verebilirsiniz.

5.2.2. Filtre seviyesinin arttırılmasını istiyorum, ne yapmalıyım?

Bireysel filtre ayarlarını yeterli görmeyip, ortak filtre seviyesinin arttırılmasını talep ediyorsanız konu ile ilgili mesajınızı e-jett yönetim panelinden servisle/bize ulaşın menüsünden destek kaydı açarak iletebilirsiniz.

Ancak unutmayınız ki filtre seviyesini belirleyen kriterler, bu kriterlerin puan sistemleri ve eşik değer ile ilgili tüm değişim talepleri, ortak kullanım yararı gözününe alınarak ön değerlendirmeye tabi tutulup, şeffaf anket sonuçlarına göre uygulanabilecektir.

RETURN Bilişim Sanayi ve Ticaret A.Ş.

<http://www.return.com.tr>

+90 - 262 - 642 80 00

<http://www.e-jett.com>

5.3. Antispam yönetim paneli ile ilgili sorular

5.3.1. Antispam Filtresinin aktive edilip edilmediğini nasıl anlarım?

<http://www.e-jett.com> dan üye girişi yaparak yönetim panelinizdeki "Hesaplarım" anamenüsünde yer alan "e-posta hesaplarım" menüsüne geldiğinizde; mail adresinizin başında sağdaki resimde kırmızı ile işaretlenmiş "alan adı antispam filtresi" ikonu var ise, o alan adı için antispam hizmetiniz aktive olmuştur.



Hesaplarım	Sanal müdür	Ürünlerim	Web sitem
Kişisel Bilgilerim			
Ek Kullanıcılar			
Alan adlarım			
e-posta hesaplarım		Adet	Boyut MB
Ödemelerim		7	70 MB
YARDIM			
 t-jett.com		3	0 MB
 n-ticaret.com		10	300 MB
 x37.com		4	21 MB
 e-jett.com		2	10 MB
 t-jett.com		4	40 MB
Kullanılan		30	441 MB
Kapasite		145	46.000 MB
Kalan		115	45.559 MB